

Agnesfridsgymnasium
 Framtidsgymnasiet Kristianstad
 Praktiska Skellefteå
 Kattegattgymnasiet
 Bäckadalsgymnasiet
 Viskastrandsgymnasiet
 Anderstorpsgymnasiet
 Vaggaskolan /Vfg Utbildning
 Hörby Yrkesgymnasium
 Svalöfs gymnasium
 Uddevalla Gymnasieskola Östrabo Yrkes
 Örnköldsviks gymnasium
 Nifsarpsskolan
 Yrkesplugget
 SG/Södra Viken
 Gymnasium Skövde kavelbro
 Täby yrkesgymnasium
 Vreta Naturbruksgymnasiet
 Katedralskolan
 Carlsund Utbildningscentrum
 Wendesgymnasiet
 Åkrahällskolan
 Nobelgymnasiet
 Upplands-Brogymnasiet
 Vänergymnasiet
 Tannbergsskolan Lycksele
 VBU Malmensskolan
 Presterudsgymnasiet
 Oscarsgymnasiet
 Karlfeldtgymnasiet Avesta
 Yrkesplugget Uppsala
 Björknäsgymnasiet
 Sundsvalls gymnasium, Västermalm
 Borgarskolan
 Bessemerskolan
 Peder skrivares skola
 Välkommaskolan
 SYAB Transportgymnasium
 STFG
 Lindeskolan
 G.O. Kompetens Transportgymnasium AB
 Nils Holgerssonsgymnasiet
 Sunnerbogymnasiet
 Finnvedens Gymnasium
 Växjö Fria Fordonsgymnasium
 Mimers Hus Gymnasium
 Utbildningsservice AB
 Alleskolan
 Erikslundsgymnasiet
 Sollefteå Gymnasium
 Bolandgymnasiet
 Edströmska Gymnasiet
 Högbergsskolan
 Nobelgymnasiet
 Wisbygymnasiet
 Elof Lindälvs gymnasium
 Älvdalens Utbildningscentrum
 Rodengymnasiet
 Hjalmar Strömerskolan
 Liljaskolan
 NyköpingsGymnasium
 MTG
 Timrå gymnasium
 Staffangymnasiet
 Vansbro gymnasium VUC
 Rönnowska skolan
 Malenagymnasiet
 Tullängsgymnasiet
 Kunskapscompaniet
 Sandbackaskolan
 JGY Fyrvalla
 Rekarne gymnasiet
 Rudbecksgymnasiet
 Tegelbruksskolan
 Malgomajskolan
 Fågelviksgymnasiet
 John Norlander
 Hultsfreds gymnasium och Syabgruppen
 Strömbackaskolan
 Arlandagymnasiet och centrum för vuxenut-
 veckling
 Herrgårdsgymnasiet
 Katrineholms Tekniska College, KTC
 Ullvigymnasiet
 Hagströmska Gymnasiet
 Norra Västmanlands Utbildnings Förbund
 NVU
 Sundlergymnasiet
 Hagströmska gymnasiet i Linköping



APL RAP- POR- TEN 2015

RESULTAT
AV ENKÄTEN
OM BRANSCHENS
SYN PÅ APL





Electrolux
OT500W
18 Ah
949 169 056



Sammanfattning

Denna rapport är en sammanställning av den kartläggning som gjorts av gymnasieskolornas arbetsplatsförlagda lärande – APL. Kartläggningen ingår i ett större projekt vars syfte är att utveckla och stödja nationella fordons- och transportprogrammet, inriktning transport och med fokus på APL. Kartläggningen utgör den första delen av fyra och är projektets faktadel. Kartläggningen av skolornas verksamhet har genomförts med hjälp av en svarsenkät som distribuerats till samtliga gymnasieskolor med transportprogrammet där APL ingår. Svaren som redovisas i denna rapport har analyserats och kommer att ligga till grund för det fortsatta arbetet.

I flertalet skolor fungerar APL tillfredsställande. Detta innebär dock inte att planeringen, företagskontakterna, organisationen av APL-platser eller andra delar som påverkar APL inte behöver förbättras. Det finns både ett behov och en önskan från flera skolor att utveckla och stärka APL-verksamheten. Nästan hälften av skolorna redovisar att de har kvalitetsbrister, vilket innebär att de har problem med bristande rutiner och otillräcklig dokumentation. Ett antal skolor har för få APL-företag och därmed svårigheter att få fram APL-platser. Det händer att APL-perioden även förläggs till skolorna. Nästan en tredjedel av skolorna anser att det finns elever som inte går att skicka på APL.

Antalet APL-veckor varierar stort mellan skolorna. Ett par skolor ligger under skolverkets norm och några betydligt över. Det skiljer 29 veckor mellan den skola som har minst respektive mest APL-veckor. Även när det gäller förutsättningarna till APL-handledarnas utbildning och kompetensutveckling finns det stora skillnader mellan skolorna.

En stor majoritet av skolorna önskar fler företagskontakter. Endast en liten del, tre procent av skolorna anser att de har tillräckligt med kontakter. Det finns en önskan från skolorna att företagen i större omfattning ska engagera sig i APL-perioden och även i de lokala programråden.

Bakgrund och syfte

TYA har sökt och erhållit medel från Skolverket för att göra en översyn och ett utvecklande arbete i gymnasieskolornas arbetsplatsförlagda lärande – APL. I uppdraget ingår även att göra en genomlysning av de lokala programråden som finns på skolorna. TYAs intresse i arbetet är att vara en resurs och stöd för skolorna och kunna bidra med branschkontakter där behov finns. Verksamheten vänder sig därmed till alla skolor med transportinriktning

Syftet är att få en bra och jämn kvalitet i gymnasieskolornas APL-verksamhet, bidra till att skapa relevanta kontakter samt en kontinuitet och stabilitet i APL-verksamheten.

Projektorganisation och projektplan

Den första grundläggande delen, kartläggningen och analysen har utformats som en fristående del i projektet. Ansvarig för denna del har varit Mikke Roslund – projektledare TYA som också har haft den operativa ledningen i detta arbete. Insamlingen/kartläggningen har genomförts med hjälp av en enkätundersökning där respondenterna fått svara på frågor. Vid utformandet av innehållet/frågorna i enkäten har även TYAs regionala projektledare, Dick Sundberg, Bo Bjarnhagen, Hans Norbeck, Lars Johansson och Lars Kotz medverkat samt Lasse Holm – projektledare TYA. De regionala projektledarna har även hjälpt till med att ta in enkätsvaren från skolorna.

Projektet startade den 1 april 2015 genom att Skolverket beviljade TYA medel och första uppstartsmöte hölls den 14 april och projektet avslutas den 31 december 2015. Inledningsvis genomfördes en research av nuläge genom en omvärldsanalys. Arbetet med att ta fram enkäten startade i mitten av april och avslutades i maj. Enkäten sändes till skolorna den 9 juni och svaren var TYA tillhanda omkring den 1 augusti. Efter den 1 augusti bearbetades svaren och sammanställningen utgör grunden till det fortsatta arbetet. Sammanställningen utgörs av denna rapport. Vid kartläggningen och analysen har en elektronisk blankett/enkät använts, se bilaga 2. Enkäten har sänts via E-post till berörda skolor som sedan svarat och återsänt den till TYA. Bearbetningen av materialet har dels gjorts med hjälp av TYAs eget elektroniska verktyg dels genom manuell granskning av inkomna svar. Analysarbetet har genomförts under augusti och september. Rapporten presenterades internt i slutet på september och den externa versionen har färdigställts i november 2015.

Projektmetod

TYA har i arbetet med kartläggningen och analysen av skolornas arbetsplatsförlagda lärande, APL använt en elektronisk blankett/enkät för inrapportering av uppgifter. Enkäten har distribuerats till kontaktpersoner på skolorna via mejl. Frågorna i enkäten har varit uppdelade i tre områden, Frågor om APL, Frågor om lokala programråd och Frågor om företag. I inledningen av enkäten besvarades frågor om vilken skola som lämnat uppgifterna, huvudmannaskap, geografisk placering samt kontaktuppgifter. Den elektroniska enkäten har via e-post sänts till samtliga gymnasieskolor, 90 stycken som genomför transportutbildningar som inkluderar APL. Enkätsvaren är konfidentiella och redovisas inte på något sätt så att det framgår vem eller vilken skola som svarat. TYAs avsikt med enkäten har varit att få en tydlig bild av nuläget och kunna erbjuda resurser till de skolor som har behov eller önskar utveckla sin verksamhet inom APL.

En kort introduktion till enkäten utformades som ett missiv för att introducera respondenterna samt ge förklaringar till hur svaren kunde avges. I övrigt var enkäten så enkelt utformad att den inte behövde någon annan förklaringstext. För att fånga upp olika synpunkter som har anknytning till frågorna har så kallade fritextrutor använts.

Resultatet

Totalt har 87 av 90 skolor svarat på enkäten av dessa är 69 kommunala skolor, 15 friskolor, 2 landstingsskolor och en har annat huvudmannaskap, vilket innebär att

ägandet är fördelat på både privata och offentliga intressenter, se bilaga 1. Det har varit vissa svårigheter att få in alla enkätsvar. Drygt hälften av svaren från skolorna kom in utan påstötningar. Övriga har fått påminnelser via mejl och i vissa fall har de regionala projektledarna kontaktat respondenterna/skolorna. De tre skolor som inte har besvarat enkäten kommer att få besök av TYAS regionala projektledare.

Frågorna i enkäten var uppdelade i följande avdelningar:

1. Uppgifter om skolan
2. Frågor om APL
3. Frågor om lokala programråd
4. Frågor om företag

1. Uppgifter om skolan

- 1.1 Skolans namn
- 1.2 Skolans huvudmannaskap
- 1.3 Skolan finns i län
- 1.4 Här kan du skriva in direktlänk till skolans hemsida transportprogrammet
- 1.5 Kontaktuppgifter

2. Frågor om APL

- 2.1 Vem planerar arbetsplatsförlagt lärande (APL) er skola?
- 2.2 Hur många APL-handledare ingår i skolans nätverk 2014/15
- 2.3 Hur många elever genomförde APL hos företag 2014/15?
- 2.4 många APL-veckor gör en elev i snitt på er skola under sin 3-års utbildning?
- 2.5 Generella frågor om APL-platser?
- 2.6 Är er skola nöjd med era APL-platser?
- 2.7 Vad är din generella uppfattning om APL?
- 2.8 Hur sker kontakterna med APL-företagen?
- 2.9 Har er skola väl utvecklade rutiner för APL-perioden, före -under -efter?
- 2.10 På vilket sätt följer ni upp APL-perioden?
- 2.11 På vilket sätt dokumenterar skolan elevens APL-period?
- 2.12 Vilket underlag använder sig skolan av vid bedömning/betygsättning av kurser där APL ingår?
- 2.13 Vilken utbildning har de APL-handledare som skolan använder sig av?
- 2.14 Anser du att det finns elever som absolut inte går att skicka på APL?
- 2.15 På vilket sätt känner du till "din" regionala projektledare?

3. Frågor om lokala programråd

- 3.1 Har skolan ett fungerande programråd?
- 3.2 Vilka sitter med i ert lokala programråd?
- 3.3 Har er skola en tydlig strategi med ert lokala programråd?

4. Frågor om företag

- 4.1 Hur mycket företagskontakter har skolan gällande APL?
- 4.2 Vilka förväntningar ställer skolan på branschen (företaget)?
- 4.3 På vilket sätt vill du att era företagskontakter ska utvecklas?



RESULTATET AV ENKÄTEN

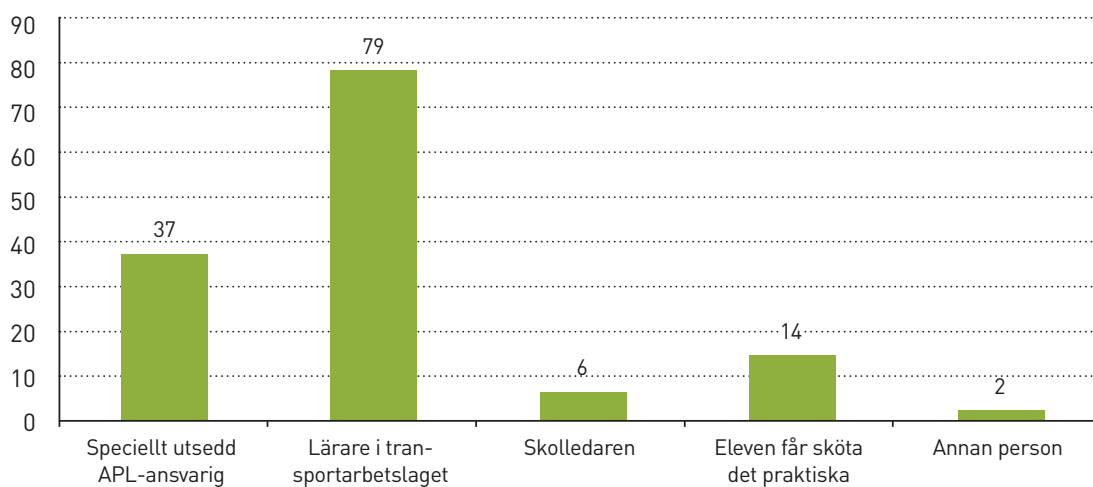
2. FRÅGOR OM APL

2.1 Vem planerar arbetsplatsförlagt lärande (APL)

Svarsalternativ:

- Speciellt utsedd APL-ansvarig
- Lärare i transportarbetslaget
- Skolledaren
- Eleven får sköta det praktiska
- Annan person

Fig. 2.1



Kommentar

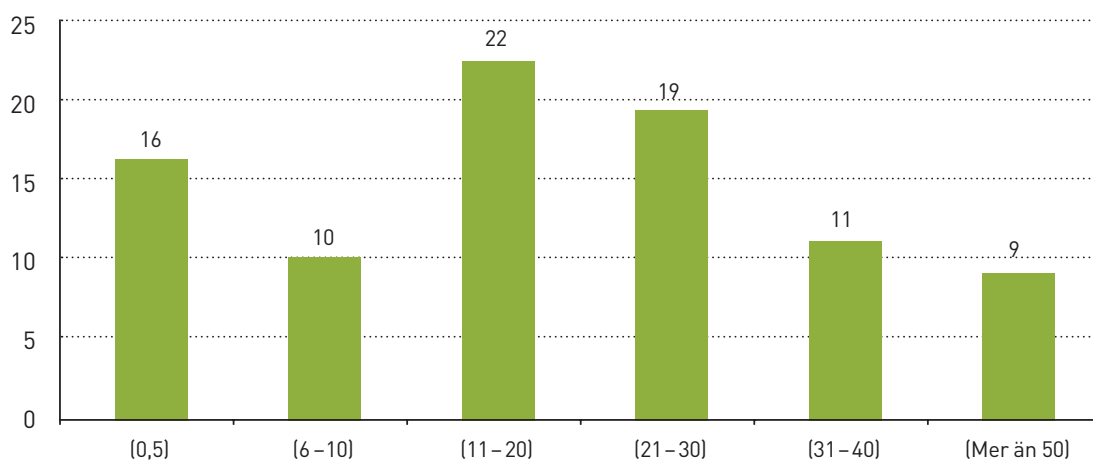
Planeringen av APL genomförs på olika sätt i skolorna. Lärare i transportarbetslaget är de som i huvudsak sköter planeringen. De genomför själva eller medverkar i planeringen i 90 procent av skolorna. I 41 stycken eller 47 procent av alla skolor är det två eller flera personer/funktioner som planerar APL. I en skola finns alla grupper med i planeringsarbetet. Bland de skolor som uppger att de endast har en person/funktion som planerar APL är det i 85 procent av fallen lärare i transportarbetslaget och i resterande 15 procent är det speciellt utsedda APL-ansvariga. Formellt sett ligger planeringsansvaret hos skolledaren som i sin tur kan delegera uppgiften till lärare eller annan intern eller extern person.

2.2 Hur många APL-handledare ingår i skolans nätverk 2014/15

Svarsalternativ:

- 0 – 5
- 6 – 10
- 11 – 20
- 21 – 30
- 31 – 40
- mer än 50

Fig. 2.2



Kommentar

Skolorna har olika förutsättningar. Antalet APL-handledare som ingår i skolans nätverk kan variera beroende av antalet utbildningsplatser/elevunderlag och antalet APL-företag, tillgång till handledare och till viss del vilken organisation skolan har kring APL. Ingen skola uppger att de saknar APL-handledare.

2.3 Hur många elever genomförde APL hos företag 2014/15?

Diagrammet anger antal elever baserat på tre årskullar. De flesta skolor har mycket lite APL i årskurs 1 och då ingår även vanligtvis elever från hela FT-programmet

Fig. 2.3.1 Antal elever som genomfört APL under 2014/15

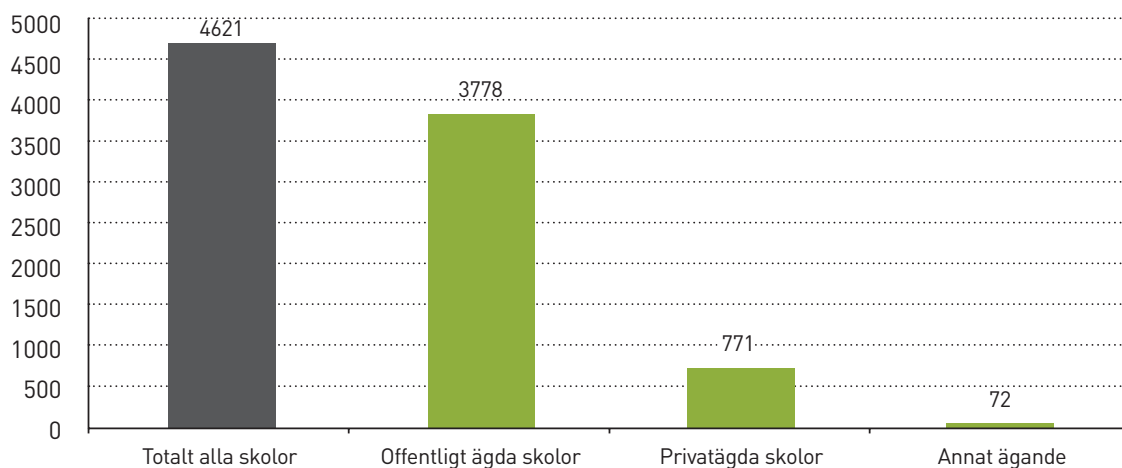
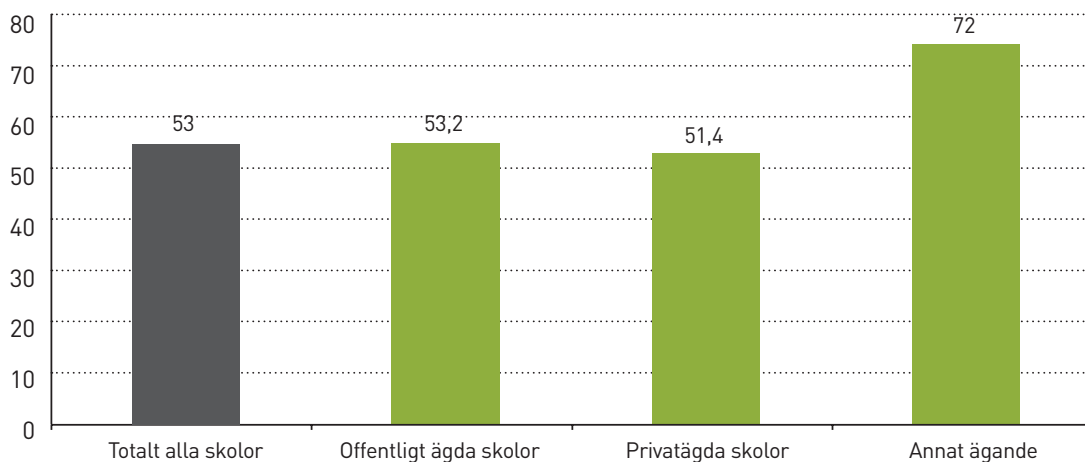


Fig. 2.3.2 Genomsnitt av antal elever/skola som genomförd APL

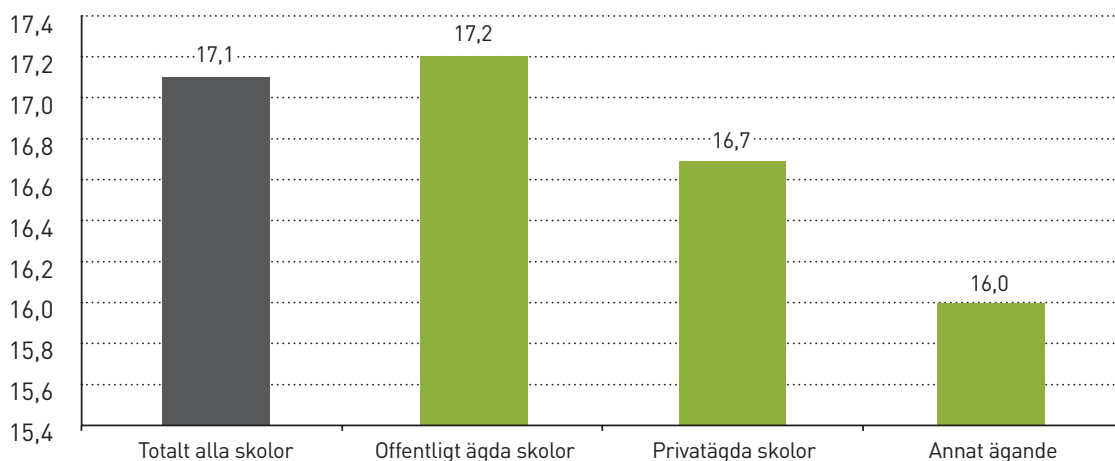


Kommentar

Det framgår inte i enkätundersökningen hur många elever som påbörjat men inte avslutat utbildningen där APL ingår. Antalet elever 4621 som redovisas omfattar två alternativt tre årskullar. Det genomsnittliga antalet elever per skola som genomför APL är 53. De kommunal- och landstingsägda skolorna har något fler elevveckor på APL än friskolorna. 856 elever har enligt skolorna inte genomfört någon APL. En av orsakerna kan vara att man räknat in årskurs 1 där APL inte ingår i någon större utsträckning. I övrigt är det oklart vad orsaken till detta är.

2.4 Hur många APL-veckor gör en elev i snitt på er skola under sin 3-års utbildning?

Fig. 2.4 Genomsnitt av antal APL-veckor/elev



Kommentar

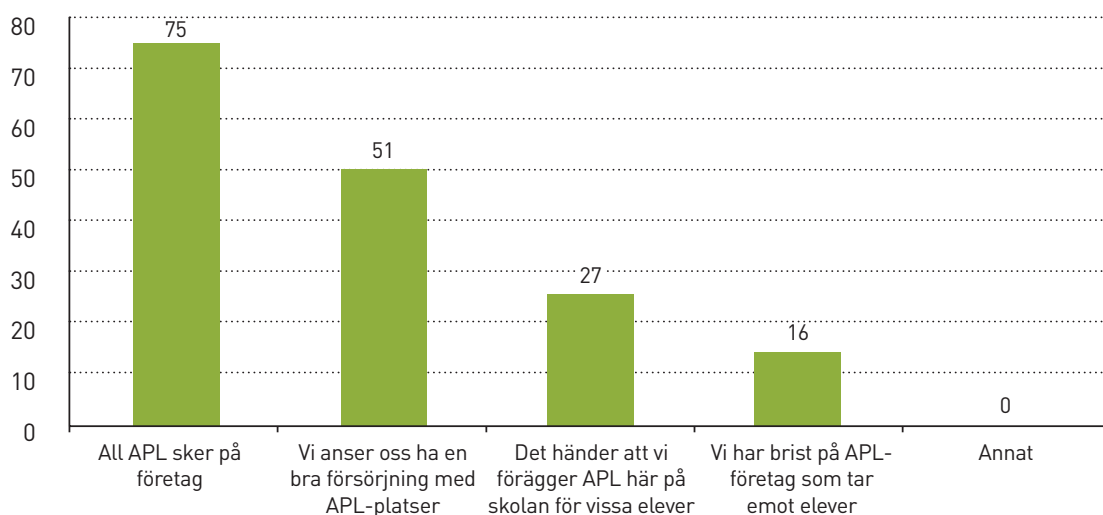
Enligt skolverkets norm ska 15 veckor utgöra APL. Genomsnittet för samtliga skolor är 17,1 vecka. APL-perioden är något längre för kommunal- och landstingsägda skolor än för friskolor. 15 skolor uppger att de har 20 APL-veckor eller mera, fyra av dessa har mer än 30 APL-veckor under sin 3-årsutbildning. Två skolor ligger under skolverkets norm, varav en redovisar en APL-period på 4 veckor och en på 10 veckor.

2.5 Generella frågor om APL-platser?

Svarsalternativ:

- Samtliga APL-platser sker på företag
- Vi anser oss ha en bra försörjning med APL-platser
- Det händer att vi förlägger APL-platser här på skolan för vissa elever (beroende på elevens behov)
- Vi har brist på APL-företag som tar emot elever
- Annat (Fritextruta)

Fig. 2.5



Kommentar

75 skolor vilket motsvarar 86 procent uppger att de genomför all APL på företag. 59 procent anser att de har en bra försörjning med APL-platser. 31 procent av skolorna uppger att de ibland förlägger APL-platser till den egna skolan. 18 procent anser att de har brist på företag som tar emot elever. Av de 75 skolor som uppger att all APL sker på företag är det 18 som även uppger att det händer att APL förläggs till skolan, vilket är motsägelsefullt.

Kommentarer från skolorna:

- Vi behöver fler för att få variation och inte överbelasta vissa företag
- Ingen fungerande APL

2.6 Är er skola nöjd med era APL-platser?

Svarsalternativ:

- Ja
- Nej
- Annat (Fritextruta)

Tabell 2.6

Ja	Nej	Annat
72	3	10

Kommentar

En majoritet, 82 procent av skolorna är nöjda med sina APL-platser, 6 procent uppger att de inte är nöjda och resterande 12 procent har angett Annat, vilket kan tolkas som om de inte har någon uppfattning eller varken är nöjda eller missnöjda. En skola uppger att de inte har någon fungerande APL, vilket är anmärkningsvärt med tanke på att detta är en del i utbildningen.

Kommentarer från skolorna:

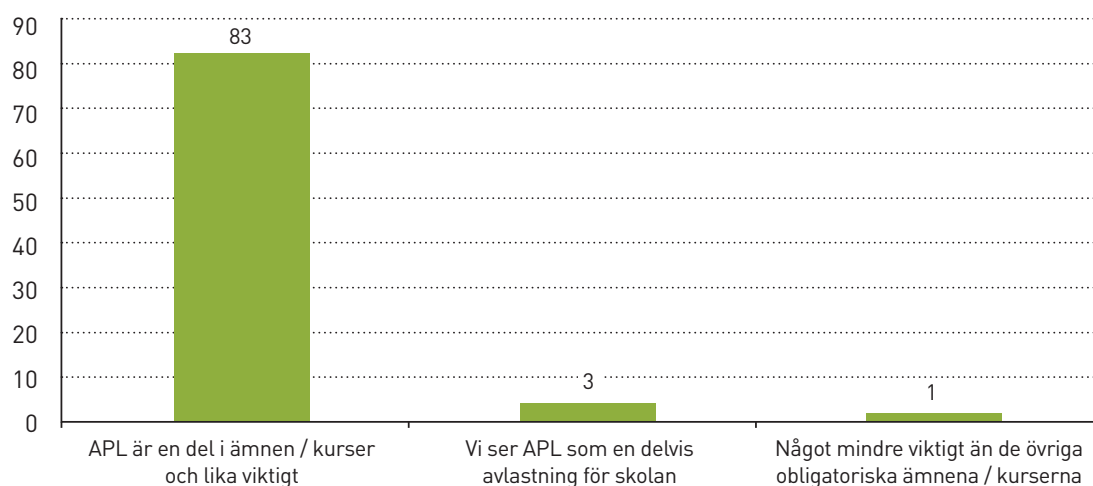
- *Många platser är bra, men det är svårt att hitta bra platser som anser sig ha tid med "skolan"*
- *Vissa platser bättre än andra, men generellt rätt bra*
- *För få utbildade handledare*
- *Vi behöver fler för att få variation och ej överbelasta vissa företag*
- *Ingen fungerande APL*

2.7 Vad är din generella uppfattning om APL?

Svarsalternativ:

- APL är en del i ämnet/kursen och lika viktigt (Fritextruta)
- Vi ser APL som en delvis avlastning för skolan (Fritextruta)
- Något mindre viktig än övriga obligatoriska ämnena/kurserna (Fritextruta)

Fig. 2.7



Kommentar

För en majoritet cirka 95 procent av skolorna är APL en viktig del i utbildningen. För resterande 5 procent utgör APL antingen en avlastning för skolan eller en mindre viktig del av utbildningen. Att man ser APL som en avlastning eller en mindre viktig del är förvånande då APL utgör en väsentlig del i utbildningen.

Kommentarer från skolorna:

- Vi bör sträva mot minst 15 veckor APL, gärna mer
- Skolan kan lära eleverna en del, företagen tar eleverna ännu längre än vi kan. mycket viktigt

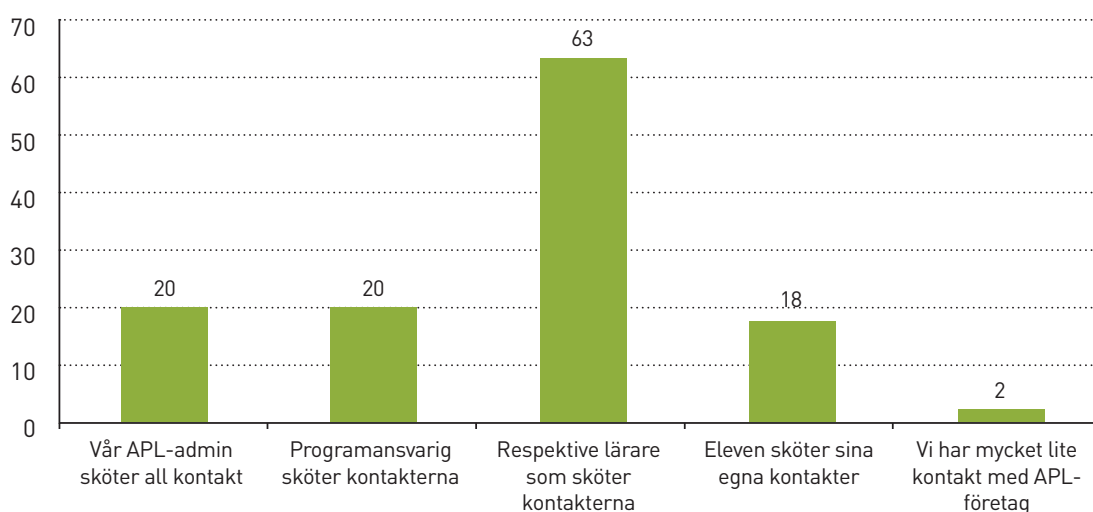
2.8 Hur sker kontakterna med APL-företagen?

Svarsalternativ:

- Vår APL-administratör sköter kontakterna
- Programansvarig sköter kontakterna
- Respektive lärare som har kontakt sköter kontakterna
- Eleven sköter kontakterna
- Vi har inga kontakter

(Fritextruta för allmänna kommentarer)

Fig. 2.8



Kommentar

På vissa skolor sköts kontakten med APL-företagen av flera funktioner/personer. Två skolor har liten kontakt med APL-företagen, vilket är anmärkningsvärt med tanken på att APL-perioden torde vara en väsentlig del av utbildningen. 53 skolor redovisar att de har en kontaktperson/funktion som sköter kontakterna med APL-företagen. Av dessa skolor har en majoritet, 35 stycken lärare som sköter kontakterna, 10 stycken har programansvarig och 8 stycken APL-administratör. I de fall man angivit att eleven sköter sina egna kontakter finns det även andra personer/funktioner som också har kontakterna med APL-företagen.

Kommentarer från skolorna:

- Samtliga lärare är involverade i APL
- Lärarna hjälper till stöttar och vägleder
- Betygsättande lärare
- Eleven är en delaktig i APL-kontakten med handledning av läraren
- APL-samordnare

2.9 Har er skola väl utvecklade rutiner för APL-perioden, före -under -efter?

Svarsalternativ:

- Ja
- Nej
- Delvis
- Annat (Fritextruta)

Tabell 2.9

Ja	Nej	Delvis	Annat
50	2	34	1

Kommentar

50 skolor eller 57 procent av skolorna har rutiner för hela APL-perioden. Två skolor saknar rutiner och 34 skolor uppger att de delvis har rutiner.

Kommentarer från skolorna:

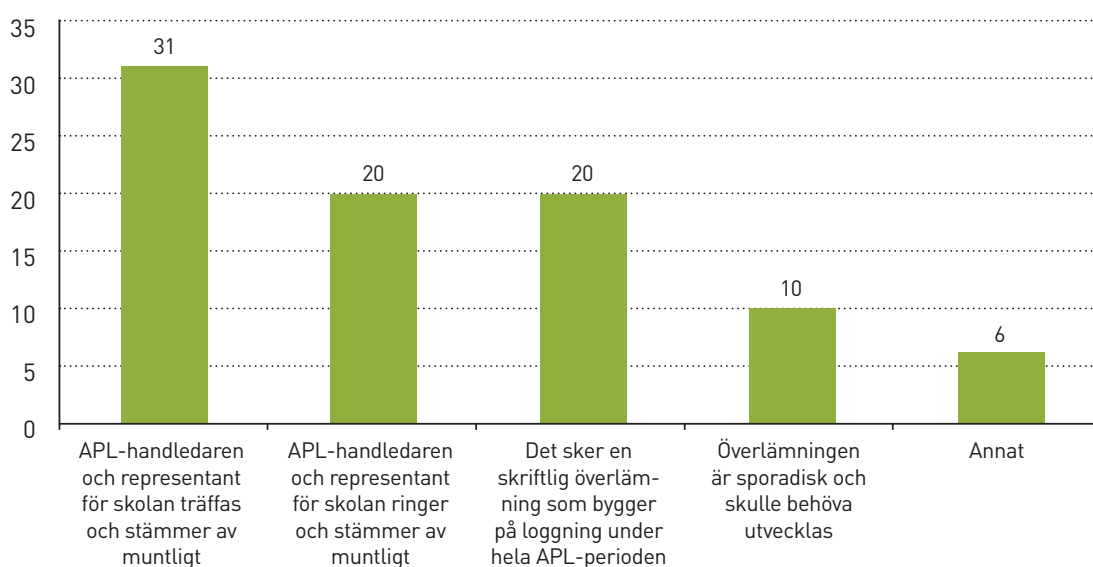
En skola uppger att de fortlöpande har utbildat APL-handledare. De kommer även att ta in 32 handledare för utbildning 16 timmar var i höst. Detta sker i samarbete med en nationell APL-handledare och våra egna.

2.10 På vilket sätt följer ni upp APL-perioden?

Svarsalternativ:

- APL-handledare och representant för skolan träffas och stämmer av muntligt
- APL-handledare och representant för skolan ringer och stämmer av muntligt
- Det sker en skriftlig överlämning som bygger på loggning under hela APL-perioden
- Överlämningen är sporadisk och skulle behöva utvecklas
- Annat (Fritextruta)

Fig. 2.10



Kommentar

En dryg tredjedel av skolorna uppger att APL-handledare och representant för skolan träffas och stämmer av muntligt. 23 procent ringer och stämmer av muntligt och lika många procent bygger på loggning under hela APL-perioden. På 10 skolor är överlämningen sporadisk och skulle behöva utvecklas.

Av de skolor som svarat "Annat" återfinns följande kommentarer:

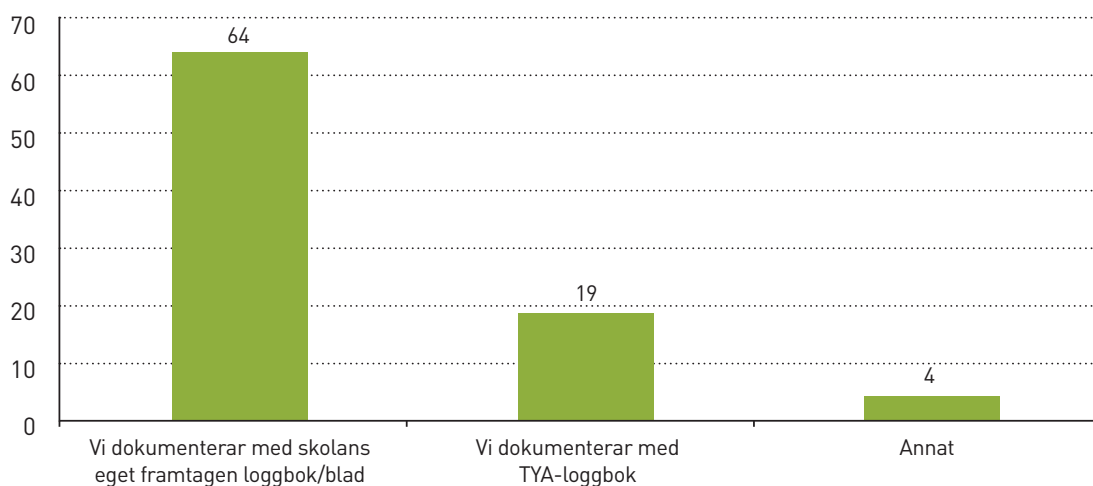
- För 2015/2016 införs digital loggbok
- Detta kommer att genomföras enligt de rekommendationer som skolverket önskar.
- Telefon samt besök
- Uppföljning genom dokument
- Har skett lite sporadiskt. Ny transportlärare anställd och denna bit håller på att utvecklas.

2.11 På vilket sätt dokumenterar skolan elevens APL-period?

Svarsalternativ:

- Vi dokumenterar med TYA-loggboken
- Vi dokumenterar med skolans egen framtagen loggbok/blad
- Vi dokumenterar inte regelbundet
- Annat (Fritextruta)

Fig. 2.11



Kommentar

Flertalet av alla skolor, 83 av 87 anger att de antingen dokumenterar elevens APL-period med en egen loggbok eller med TYAs loggbok.

Av de fyra skolor som angett "Annat" finns följande kommentarer:

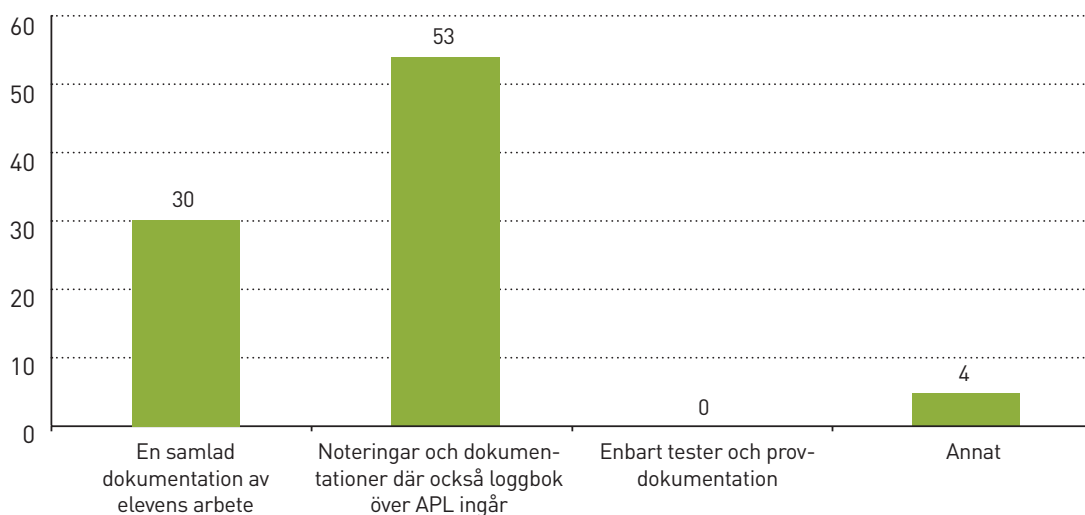
- Vi dokumenterar men har inget speciellt program för det.
- Via handskriven loggbok
- Har använt egen loggbok men ska gå över till annat system

2.12 Vilket underlag använder sig skolan av vid bedömning/betygsättning av kurser där APL ingår?

Svarsalternativ:

- En samlad dokumentation av elevens arbete
- Noteringar och dokumentationer där också loggbok över APL ingår
- Enbart tester och provdokumentation
- Annat

Fig. 2.12



Kommentar

Nästa alla, 83 av 87 skolor uppger att de antingen har en samlad dokumentation av elevens arbete eller noteringar och dokumentation som ligger till grund för elevens bedömning och betyg.

De skolor som svarat "Annat" har kommenterat detta enligt följande:

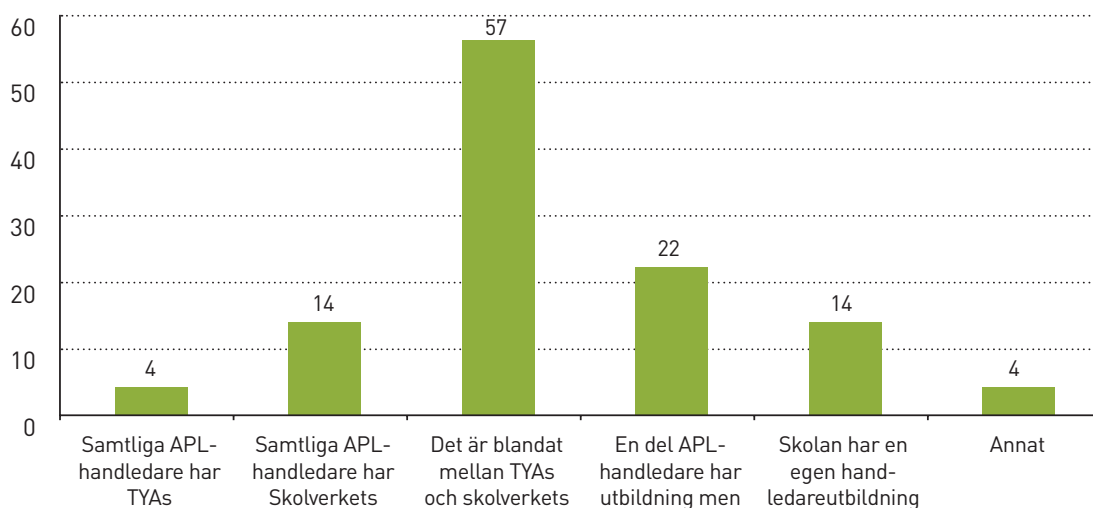
- Bedömningsmatris som vi själv har gjort
- En samlad bedömning över elevens kunskaper samt ett trepartssamtal med APL-företaget
- Muntligt samtal

2.13 Vilken utbildning har de APL-handledare som skolan använder sig av?

Svarsalternativ:

- Samtliga APL-handledare har TYAs handledarutbildning minst steg 1
- Samtliga APL-handledare har Skolverkets e-handledarutbildning
- Det är blandat mellan TYAs handledarutbildning och Skolverkets e-utbildning
- En del APL-handledare har utbildning men vissa saknar utbildning
- Ingen har en speciell handledarutbildning
- Annat (Fritextruta)

Fig. 2.13



Kommentar

Av svaren att döma så förekommer en blandning av handledarutbildningar på skolorna. På en del skolor förekommer tre olika typer av handledarutbildningar medan andra har en gemensam handledarutbildning. På en majoritet av skolorna drygt 65 procent förekommer en mix av Skolverkets och TYAs handledarutbildningar. En skola har inte någon handledarutbildning.

2.14 Anser du att det finns elever som absolut inte går att skicka på APL?

Svarsalternativ:

- Ja
- Nej
- Annat (Fritextruta)

Tabell 2.14

Ja	Nej	Annat
28	49	10

Kommentar

De skolor som svarat varken ja eller nej har placerats in kolumnen Annat. Samtliga dessa har istället valt att kommentera svaret eller frågeställningen.

Av de skolor som finns i kolumnen "Annat" finns följande kommentarer:

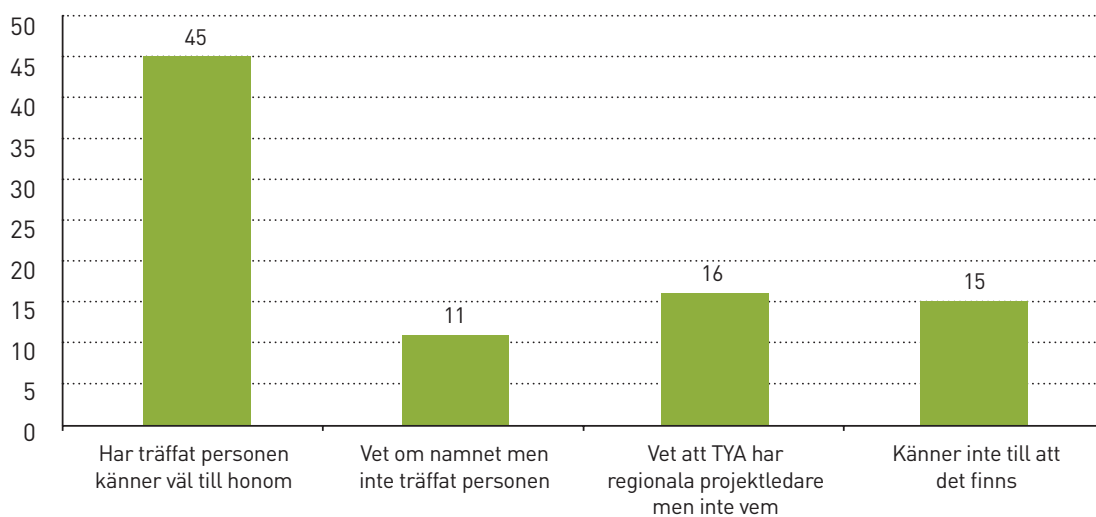
- Det har hänt att elever inte klarat APL under perioder. Alla elever ska dock delta på APL under sin utbildning.
- Har nog funnits någon genom åren som man kanske inte "bör" skicka på APL
- Sällsynt, men det händer någon enstaka gång.
- Mycket sällan
- Kan ju ske men då är frågan om de ska fortsätta sin utbildning just då eller ta studieuppehåll
- Vi försöker att lyckas hitta någon plats till alla och har lyckats föregående läsår.
- Anpassad efter elev
- Det finns elever som behöver mer tid på skolan för att mogna innan de är redo för att kunna sköta tider, mobiltelefon, mm
- Det finns möjlighet att eleven som är kvar får en möjlighet att komma ifatt om hon/han ligger efter i utbildningen
- I extrema fall där eleven knappt närvarar på skolan är det inte hållbart att börja med APL, har skett en gång under senaste åren hos oss.

2.15 På vilket sätt känner du till ”din” regionala projektledare?

Svarsalternativ:

- Har träffat personen flera gånger känner väl till honom
- Vet om namnet men inte träffat personen
- Vet att ni har regionala projektledare men vet inte vem
- Känner inte till att det finns

Fig. 2.15



Kommentar

Nästan hälften, 48 procent av alla skolor har ingen eller dålig kontakt med den regionala projektledaren. Det framgår inte huruvida det beror på skolan eller på projektledaren.

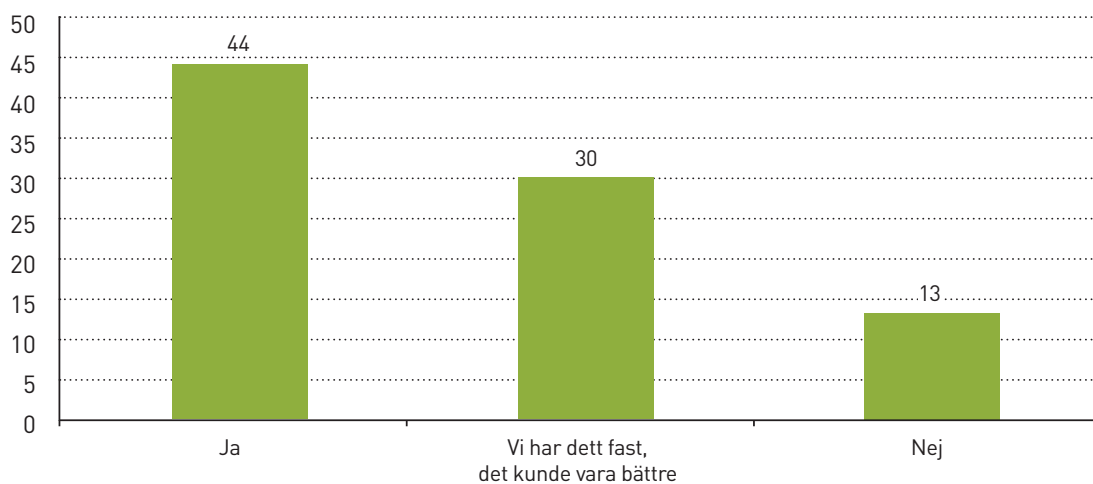
3. FRÅGOR OM LOKALA PROGRAMRÅD

3.1 Har skolan ett fungerande programråd?

Svarsalternativ:

- Ja
- Vi har ett fast det kunde vara bättre (Fritextruta)
- Nej
- Inget svar

Fig. 3.1



Kommentar

Drygt hälften, 51 procent uppger att de har ett fungerande programråd. 34 procent tycker att det kunde vara/funkera bättre och 15 procent uppger att de inte har något programråd. Inom de kommunal- och landstingsägda skolorna är motsvarande siffror 53, 32 och 15 procent och inom friskolorna är procentsatserna 36, 50 och 14 procent. Ett problem som några skolor upplever är att branschen, företagen inte har det engagemang som behövs för att programrådet ska fungera.

Kommentarer från skolorna:

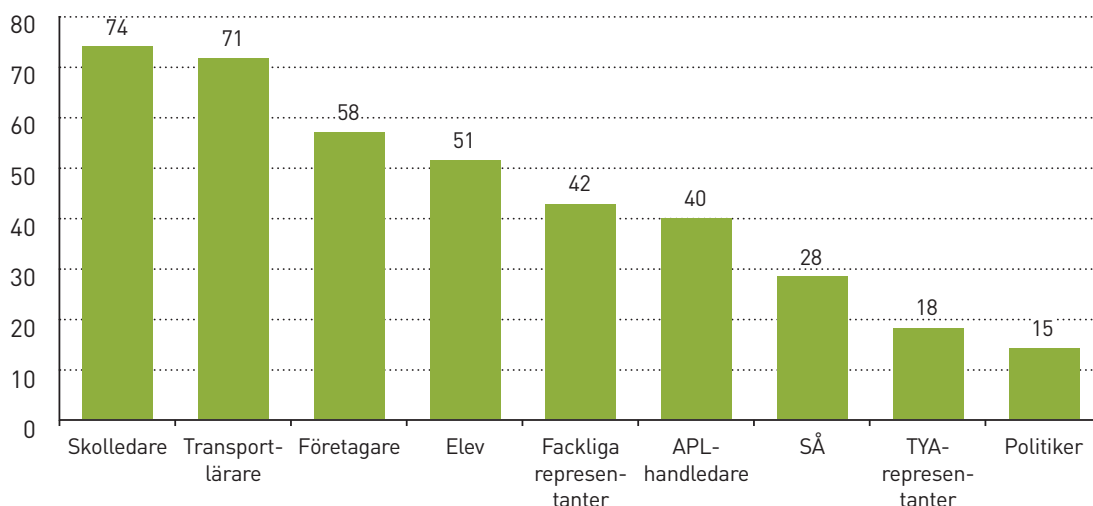
Branschen ska visa mer intresse för samarbete. Det är dålig uppslutning från företagen. Frekventare möten och med fler branscher representerade. Har funnits men raserats p.g.a turbulens på programmet. Har funnits tills uppdragsgivaren bytte rektor. Har haft ett par riktigt bra på slutet där vi diskuterat bl.a. hur de kan bli bättre. Företagen visar större intresse nu och utvecklingsarbete håller på. Ja, vi har ett programråd men inte specifikt för transportinriktningen. Vi skulle behövt ett yrkesråd enbart för transport då denna inriktning inte har så mycket gemensamt. Vi borde ha branschråd då skolan har samtliga inriktningar på programmet. Vi har haft vissa problem med att alla inte har prioriterat att närvara.

3.2 Vilka sitter med i ert lokala programråd?

Svarsalternativ:

- Skolledare
- Transportlärare
- Företagare
- Elev
- Facklig representant
- APL-handledare
- Sveriges Åkeriförening, SÅ
- TYA representant
- Politiker
- Representanter från regionalt utbildningsråd

Fig. 3.2



Kommentar

- Vi har också ett regionalt programråd

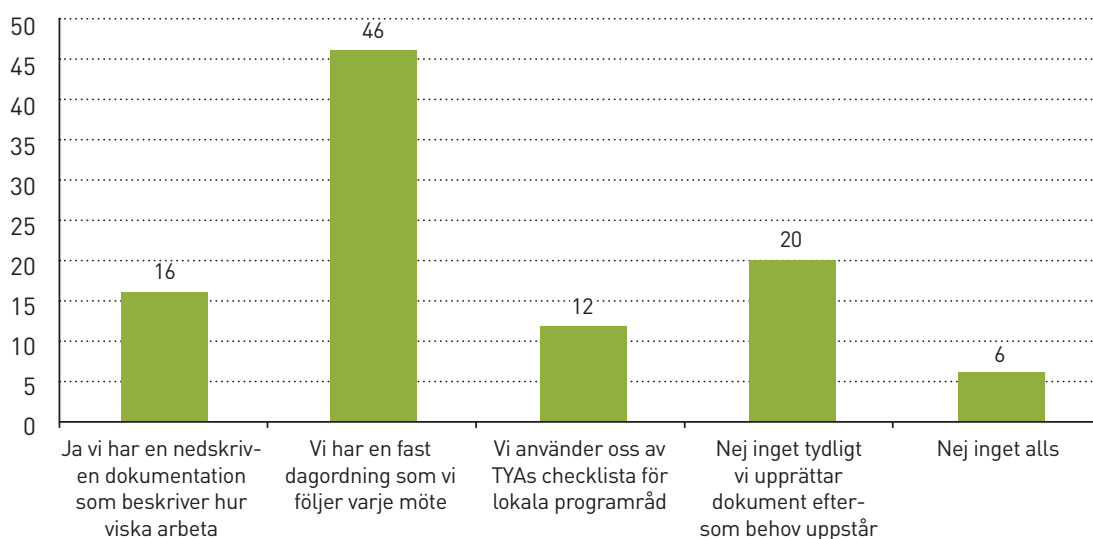
De lokala programråden representeras av personer med anknytning till skolan antingen skolledare 84 procent, transportlärare 83 procent och elever ca 58 procent. Det är ju som sig bör eftersom skolan äger frågan. Däremot finns det till två tredjedelar eller cirka 65 procent av programråden någon företagare osv. Dessutom finns andra funktioner med som också är branschrelaterade som t.ex. representanter för TYA, facket, SÅ, regionalt utbildningsråd, politiker etc. Inom ett län uppges att det finns ett regionalt programråd. I de olika lokala programråden finns en intressant mix mellan olika beslutsfattare i samhället vilket i sig skapar möjligheter för en bra utveckling i APL-arbetet.

3.3 Har er skola en tydlig strategi med ert lokala programråd?

Svarsalternativ:

- Ja vi har en nedskrivnen dokumentation som beskriver hur vi ska arbeta
- Vi har en fast dagordning som vi följer varje möte
- Vi använder oss av TYAs checklista för lokala programråd
- Nej inget tydligt vi upprättar dokument eftersom behov uppstår
- Nej inget alls

Fig. 3.3



Kommentar

Det är anmärkningsvärt att nästan en tredjedel av alla skolor inte har någon strategi eller något tydlig förfaringsätt när det gäller arbetet i de lokala programråden. Det finns tydligtvis inga riktlinjer eller anvisningar för vad en strategi ska innehålla eller hur den kan utvecklas. Några skolor uppger att de håller på att ta fram strategier för programrådet.

Kommentarer från skolorna:

- Håller på att ta fram en strategi
- Vi är i uppstartsläge
- Vi styr just nu vårt programråd mot att få upp intresset för handledarutbildning hos företagarna

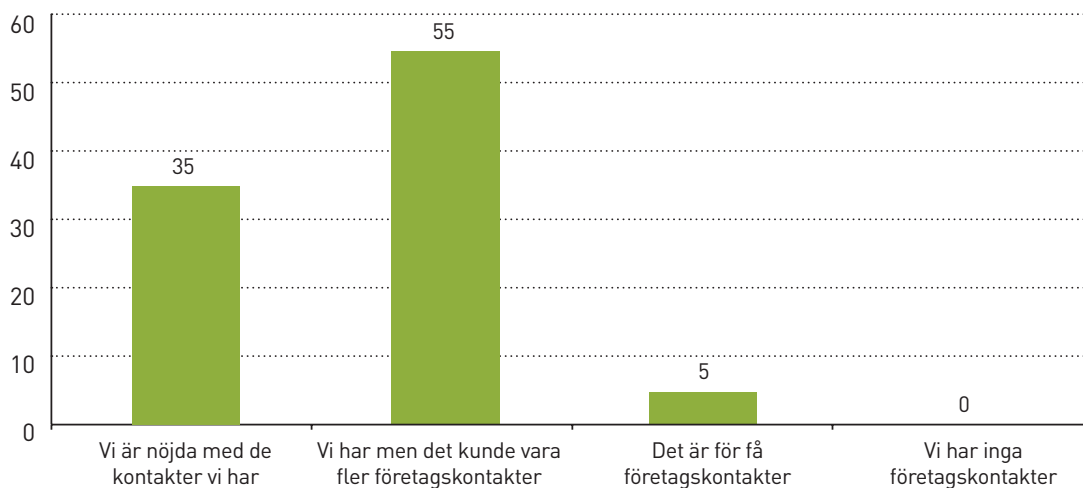
4. FRÅGOR OM FÖRETAG

4.1 Hur mycket företagskontakter har skolan gällande APL?

Svarsalternativ:

- Vi är nöjda med de kontakter vi har (Fritextruta)
- Vi har men det kunde vara fler företagskontakter (Fritextruta)
- Det är för få företagskontakter (Fritextruta)
- Vi har inga företagskontakter (Fritextruta)

Fig. 4.1



Kommentarer

Några skolor uppger att de både är nöjda och samtidigt att de önskar fler företagskontakter, vilket kan vara motsägelsefullt. Men det kan samtidigt ses som att dessa skolor vill ha fler företag att välja på när det gäller APL. 37 procent av skolorna är nöjda med de kontakter de har, 58 procent önskar fler kontakter och 5 procent uppger att de har för få kontakter. Bland de kommunal- och landstingsägda skolorna är motsvarande siffror 41, 56 och 3 procent och inom friskolorna är procentsatserna 18, 65 och 18 procent. Det är något fler friskolor som uppger att de har för få företagskontakter. En majoritet av samtliga skolor önskar att det kunde vara fler företagskontakter, vilket kan tolkas så att det inte är helt nöjda med antalet företagskontakter.

4.2 Vilka förväntningar ställer skolan på branschen (företaget)?

Svarsalternativ:

(Fritextruta för kommentarer)

59 respondenter, vilka representerar 68 procent av skolorna har gjort kommentarer avseende förväntningar på branschen/företagen. Kommentarererna är divergerande och det har därför varit svårt att göra en enkel sammanfattning. Det framgår i många av kommentarererna att ett ökat engagemang från företagen är önskvärt. Att företagen i större omfattning ska engagera sig i APL-perioden och inte se den som en praktik utan en viktig del i yrkesutbildningen. Att företagen i samverkan med skolorna ska delta i utvecklingen av utbildningen och APL-perioden.

Nedan redovisas några av de kommentarer som inkommit.

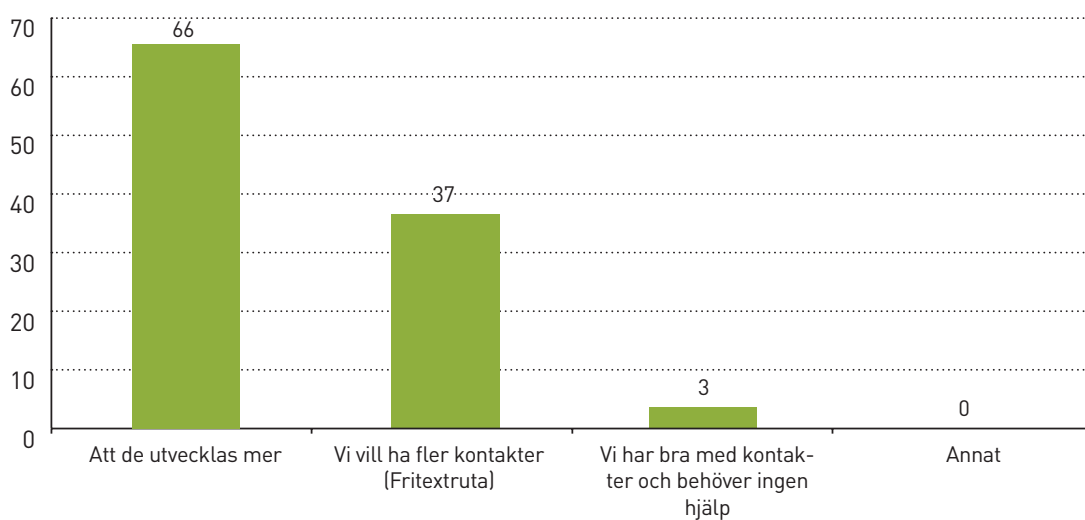
- Att de visar intresse och förstår sin roll och vill samverka med skolan gällande utbildningen.
- Önskar att företagen fortsätter med att pusha sina handledare att delta.
- Att de medverkar till att eleverna får hög kvalitet på sin utbildning.
- Att de inser att vi tillsammans driver utbildning, bransch och skola måste utveckla utbildningen tillsammans.
- Att företagen ser sitt behov av chaufförer på längre sikt.
- Att företaget vill lära upp elever som utbildar sig i branschen.
- Att de ska vara intresserade av utbildningen och inte bara test av blivande anställda.
- Att företagen prioriterar engagemanget för utbildningen. Företagen borde inse värdet av elevkontakten och möjligheten att lära upp en blivande anställd, som är positiv till företaget.
- Önskemål om större generositet med tid för eleverna att övningsköra.
- Att eleverna får delta i det dagliga arbetet och själva genomföra arbetsmoment som de är utbildade för.
- Att eleven får en meningsfull APL-period. Att de förstår att de är en del av elevens utbildning, och att eleven inte är färdigutbildad när den kommer ut på APL.
- Ett gott bemötande gentemot eleverna, ställa krav på eleverna samt återkoppla en rättvis bild av elevens kunskapsutveckling för bedömning av kurserna som helhet på skolan. APL-platser, deltagande i programråd samt återkoppling på och synpunkter om hur vi kan utveckla vår verksamhet.
- Att delta i programråd samt ordna fram APL platser.
- Att ta emot elever på ett bra sätt och ge eleven en meningsfull arbetsuppgift. Att rimlig tid avsätts till närvaro-/frånvarorapportering, bedömning, loggbok etc.

4.3 På vilket sätt vill du att era företagskontakter ska utvecklas?

Svarsalternativ:

- Att de utvecklas mer (Fritextruta)
- Vi vill ha fler kontakter (Fritextruta)
- Vi har bra med kontakter och behöver ingen hjälp (Fritextruta)
- Annat (Fritextruta)

Fig. 4.3



Kommentarer

En stor majoritet av skolorna önskar fler kontakter samtidigt som de ska utvecklas mer. 62 procent av skolorna vill att företagskontakterna ska utvecklas mer, 35 procent vill ha fler kontakter och 3 procent uppger att de har bra med kontakter och behöver ingen hjälp. Inom de kommunal- och landstingsägda skolorna är motsvarande siffror 64, 33 och 3 procent och inom friskolorna är procentsatserna 55, 45 och 0 procent. Det är marginella skillnader mellan de offentligt ägda skolorna och friskolorna med beaktande av att svarsalternativen – Att utvecklas mer och – Vill ha fler kontakter ligger mycket nära varandra.

Slutsatser

APL-verksamheten är en viktig del i fordons- och transportprogrammet. Då verksamheten är eller i vart fall ska vara förlagd utanför gymnasieskolan utgör den för vissa skolor ett appendix istället för en integrerad del i utbildningen, vilket medför att APL-perioden av några skolor ses som något nödvändigt ont. Flertalet av alla skolor är dock av den uppfattningen att APL-perioden är en väsentlig del i utbildningen och är helt integrerad i skolornas verksamhet. Detta innebär inte att planeringen, företagskontakter, organisationen av APL-platser eller andra delar som påverkar APL inte behöver förbättras. Bra kontakter och en god försörjning med APL-platser/företag är i vissa skolor i dagsläget mer beroende av eldsjälar än av skolornas organisation och strategier. Även om det är en tillgång med personer som har ett stort engagemang i verksamheten så måste det finnas en fast organisation, riktlinjer och rutiner som säkerställer att eleverna får en relevant och likvärdig APL-period oavsett var utbildningen genomförs.

Drygt hälften av alla skolor har fungerande rutiner och strategier för APL-verksamheten, vilket är bra. Det innebär å andra sidan att knappt hälften av skolorna har kvalitetsbrister. Delar av den verksamhet som berör APL är inte dokumenterad utan kunskapen finns endast hos den personal som är direkt berörda av dessa frågor. Kunskapen och erfarenheten om organisation och handlingsätt blir begränsad, vilket kan bidra till att viktiga delar aldrig realiseraras. Bristande rutiner och dokumentation innebär också att när personal slutar försvinner också kunskaper som annars skulle kunna tas tillvara i den fortsatta verksamheten.

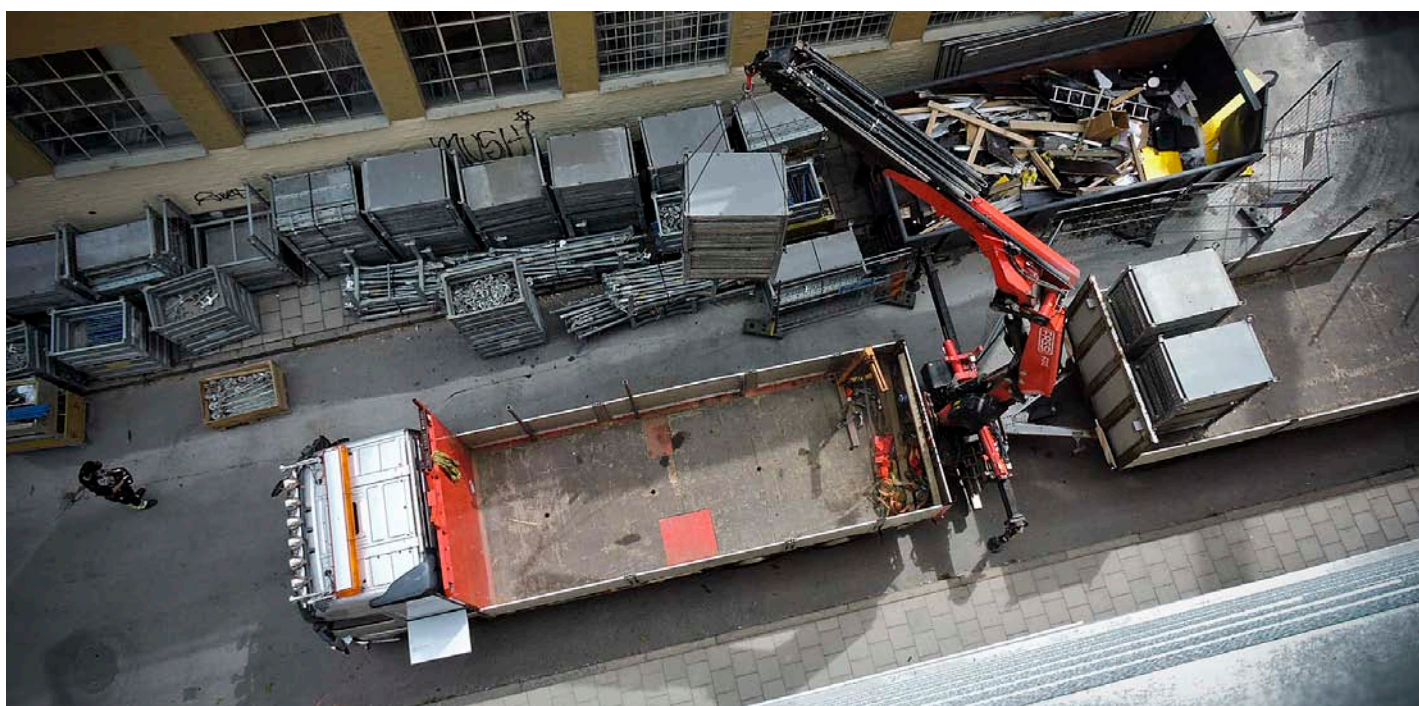
I en majoritet av skolorna är det lärarna i transportarbetslagen och APL-ansvariga som sköter planeringen av APL. Över hälften av skolorna anser att de har tillräckligt med APL-platser. En femtedel av skolorna uppger att de har för få APL-företag och därmed saknar APL-platser.

Merparten av skolorna är nöjda med de APL-platser som finns att tillgå. Några skolor har problem och i något fall fungerar inte APL-platserna alls. En dryg tredjedel av skolorna uppger att de någon gång förlägger APL till skolan istället för hos företagen, vilket inte är bra och mot Skolverkets intentioner. I merparten av skolorna är det en kontaktperson/funktion som sköter kontakterna med APL-företagen. Det är företrädesvis lärarna som har kontakten med företagen. Det förekommer också att både elever, lärare och andra funktioner inom skolan har kontakt med APL-företagen.

Kontakten med APL-företagen varierar mellan skolorna. I drygt en tredjedel av alla skolor genomförs fysiska möten mellan skolans representant och företagen. I en del skolor förekommer endast sporadiska kontakter mellan skolan och APL-företag. Kontakten mellan skolorna och APL-företagen är viktig inte minst med tanke på att skolorna bör ha en kontinuerlig uppföljning av APL-platserna.

Enligt skolverkets norm ska 15 veckor utgöra APL. Genomsnittet för samtliga skolor är 17,1 veckor. 15 skolor uppger att de har 20 APL-veckor eller mera, fyra av dessa har mer än 30 APL-veckor under sin 3-årsutbildning. Två skolor ligger under skolverkets norm en av dessa redovisar en APL-period på 10 veckor och en på 4 veckor. Ojämnheter mellan skolorna är inte acceptabel. Det är knappast meningen att skolorna själva ska göra en bedömning huruvida de ska ha 4 eller 33 veckors APL. Eleverna måste få en mer likvärdig APL-period oavsett var utbildningen genomförs.

Nästan en tredjedel av skolorna anser att det finns elever som inte går att skicka på APL. Det är problematiskt och en grannlaga uppgift. Det finns två tydliga spår som man kan ansluta sig till. Den ena är att selektera utifrån lämplighet eller annan utsaga. Ett förslag som många kan invända emot eftersom skolan begränsar elevens progression i dess utbildning. Den andra vägen är att stödja elever med särskilda behov genom att matcha eleven mot APL-platsen. Det finns säkert företagare som kan vara ett extra stöd bara de är införstådda med det från början. Skolan kan i sig vara i behov av extra stöd i frågan som bör finnas med på agendan i de lokala programrådsmötena. Att förvara elever istället för att förbereda dessa för yrkeslivet är inte meningsfullt för någon part.



Bedömning och betygsättning

64 skolor loggar med eget framtaget material, 19 skolor med TYA-loggbok som också finns digitaliserad, 4 skolor anger annat. 83 skolor använder någon form av samlad dokumentation, 4 skolor anger annat. Rutiner för APL före-under-efter har endast 50 skolor svarat Ja på, resterande har svarat delvis eller inte.

Betygsättning är en myndighetsutövning och det krävs behörighet för det. Sålunda blir överföringen mellan APL-handledare och betygsättande lärare synnerligen viktig. Överföringen av bedömningen i sig måste garanteras både ur ett kvalitetsperspektiv som för eleven rättsäkert sätt. Loggning av APL är ett viktigt underlag både för att beskriva elevens progression i sitt lärande som i själva betygsättandet samt leva upp till transportstyrelsens bestämmelser.

Även när det gäller förutsättningarna till APL-handledarnas kompetensutveckling finns det stora skillnader mellan skolorna. Vanligtvis förekommer en blandning mellan skolverkets och TYAs handledarutbildningar alternativt egna utbildningar. I några fall förekommer inga utbildningar alls. Även detta är otillfredsställande inte minst med beaktande av de kvalitetskillnader som blir en följd av ett felaktigt eller inte fullgott handledarskap.

Bra företagskontakter är en god grund och förutsättning för fungerande APL-platser. En stor majoritet av skolorna önskar fler kontakter samtidigt som de vill att de ska utvecklas mer. Endast tre procent uppger att de har tillräckligt med företagskontakter. Skolorna önskar ett ökat engagemang från företagen. Att företagen i större omfattning ska engagera sig i APL-perioden och inte se den som en praktik utan en viktig del i yrkesutbildningen. Det kan inte bara ligga på skolornas ansvar att APL-perioden blir meningsfull och bidrar till att utveckla och förbereda eleven för yrkeslivet. Företagen och APL-handledarna har ett stort ansvar att aktivt delta i verksamheten i samverkan med skolorna. Huvudmännen för skolan äger utbildningen och sålunda frågan och genom det måste ta initiativet och ta fram förutsättningarna till en konstruktiv samverkan.

Ett bra fundament till samverkan är programråden. En stor majoritet av skolorna har fungerande programråd även om flera av dessa kunde fungera bättre. Ett problem som några skolor upplever är att branschen, företagen inte har det engagemang som behövs. Det är anmärkningsvärt att nästan en tredjedel av skolor inte har någon strategi när det gäller arbetet i de lokala programråden.

Solna den 26 november 2015

Bill Rehn

vd

TYA, Transportfackens Yrkes- och Arbetsmiljönämnd



Tivande



4
Linus Åberg
Staffangymnasiet

Gunnar